

VALUASI HARGA JASA LINGKUNGAN (ECOLOGICAL VALUE) JENIS HIU YANG DIDARATKAN DI PELABUHAN MUNCAR, BANYUWANGI, JAWA TIMUR



Oleh : Galen Rahardian





PETA WILAYAH KERJA PROGRAM KONSERVASI HIU WWF-INDONESIA



LEGENDA

1. DKI Jakarta
2. Jawa Barat : Indramayu
3. Jawa Tengah : Tegal
4. Jawa Timur : Banyuwangi dan Lamongan
5. Nusa Tenggara Timur : Flores Timur dan Manggarai Barat
6. Sulawesi Tenggara : Wakatobi



APA YANG HARUS DILAKUKAN UNTUK SELAMATKAN HIU?



INDIVIDU

Tidak
mengkonsumsi
sirip atau daging
ikan hiu



Menghindari makan
di resto yang
menyediakan
sup sirip hiu



Menegur langsung atau
mengirim surat ke
pihak hotel/resto yang
menyajikan sup sirip hiu



Tidak membeli
produk-produk
berbahan hiu



Menjelaskan pada orang
lain alasan untuk tidak
makan atau menyajikan
sup sirip hiu



Melakukan
kampanye *online* di
blog, media sosial
atau membuat petisi



Mendukung wisata
selam yang lestari di
daerah habitat hiu

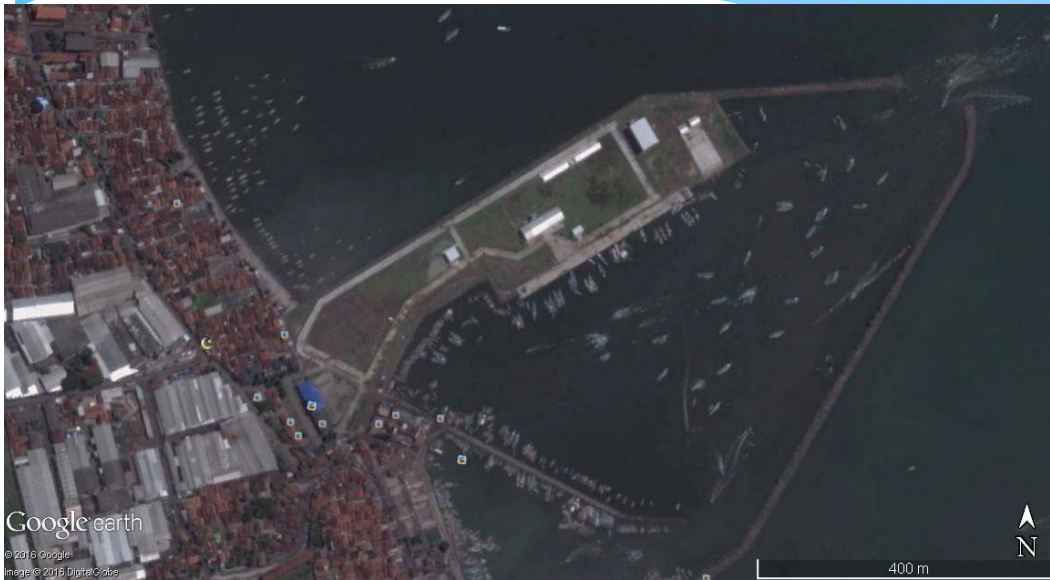


Adakah kebijakan untuk melindungi hiu?

1. Konvensi Perdagangan Internasional untuk Spesies yang Terancam Punah (CITES) telah memasukkan 17 jenis hiu dan pari yang harus dilindungi
2. Indonesia meratifikasi CITES melalui Keputusan Presiden No. 43 tahun 1978
3. Peraturan Pemerintah No 7 tahun 1999 menetapkan hiu gergaji (*Pristis spp.*) dinyatakan sebagai jenis hiu yang dilindungi
4. Perda Kabupaten Raja Ampat No. 9 tahun 2012 melarang penangkapan ikan hiu, pari manta, dan jenis-jenis ikan tertentu di perairan laut Kabupaten Raja Ampat
5. Peraturan Menteri Kelautan dan Perikanan No.12 tahun 2012 yang mewajibkan dilepaskannya anak hiu dan hiu hamil serta hiu monyet yang tertangkap (*bycatch*)
6. Peraturan Menteri Kelautan dan Perikanan No. 30 tahun 2012 menegaskan bahwa hiu monyet harus dilepaskan bila tertangkap (*bycatch*)

METODE PENELITIAN

- * METODE SAMPLING
- * MENGHITUNG BERAT PER JENIS
- * MENGHITUNG JUMLAH PER JENIS
- * MENGGODE
- * DOKUMENTASI



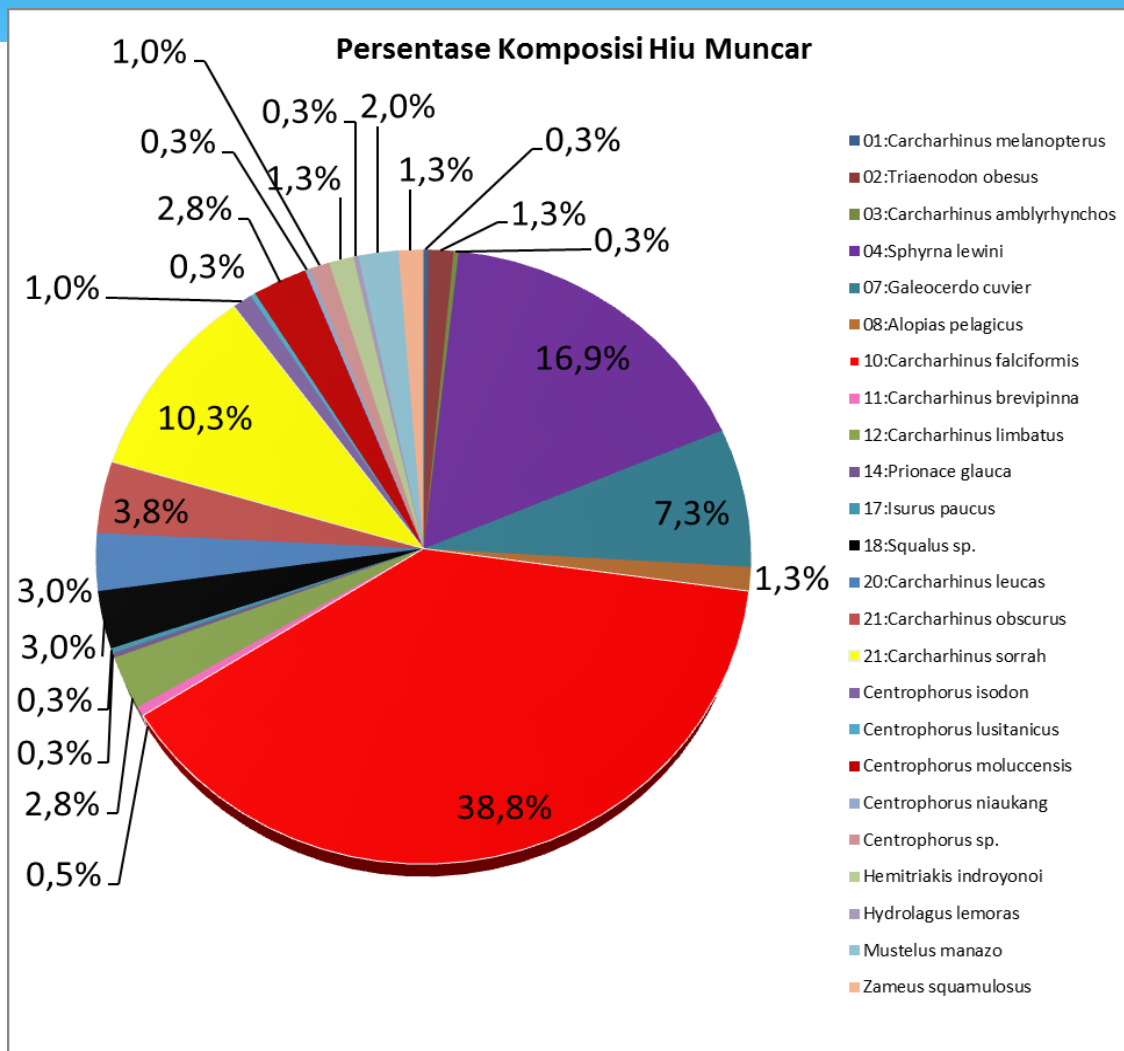
Analisis Data

* Komposisi Jenis Hiu

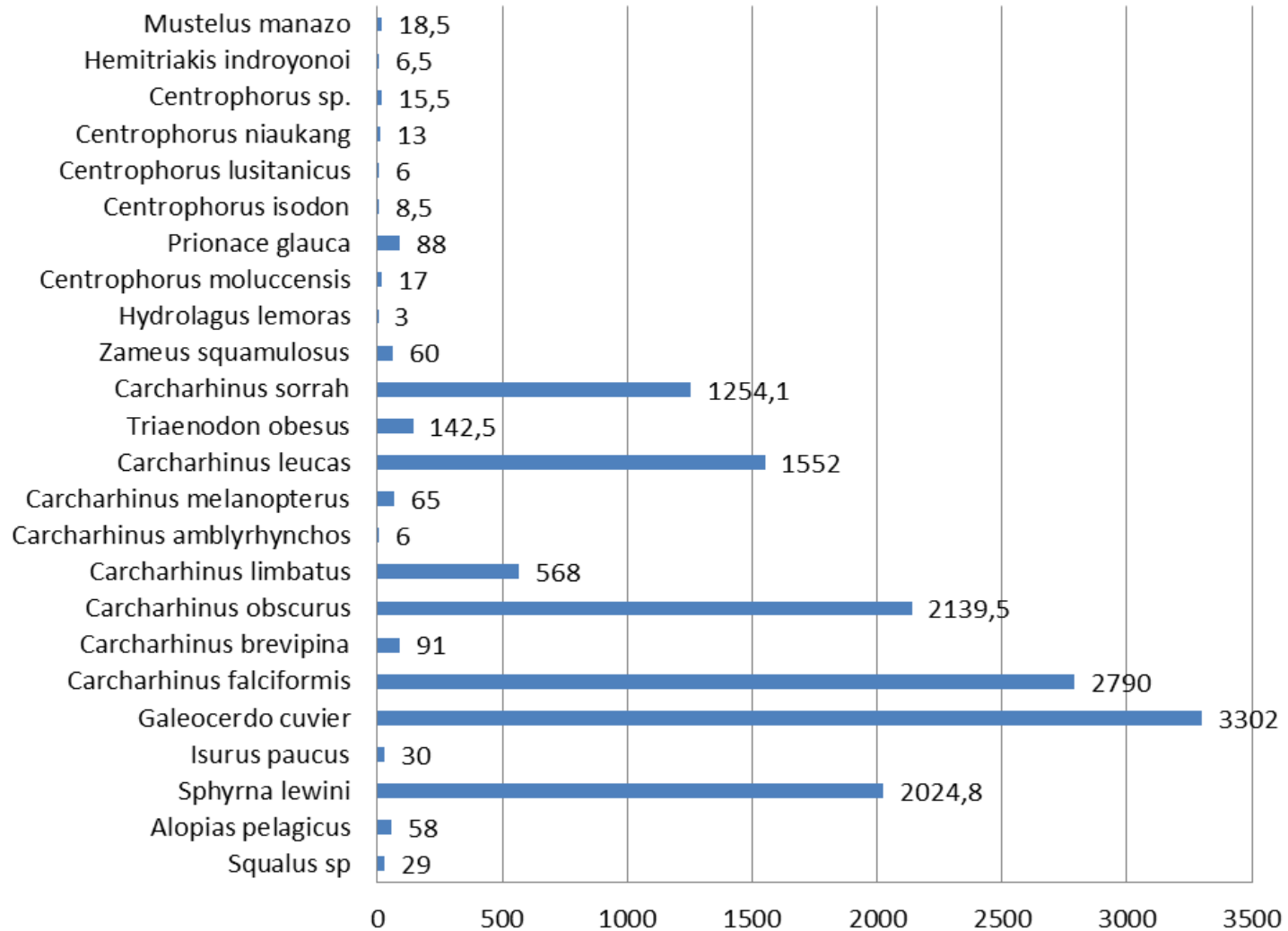
Komposisi jenis hiu diperoleh melalui proses hasil identifikasi jenis hiu yang di verifikasi dengan menggunakan buku identifikasi (*economically important shark and ray of Indonesia* (Darmadi, 2006) dan *Field guide look alike species of shark & ray* (Darmadi, 2006)) dengan validasi langsung oleh tim dari WWF. Selanjutnya dibuat data komposisi berdasarkan Takson, Kelas, Bangsa, Suku, Marga dan spesies

- * Nilai ekologi hiu I€
- * Nilai ekologi hiu dihiung dari pengembangan rumus nilai ekologi (Sulistiyowati dan Buot 2016) dengan cara sebagai berikut:
- * $I€ \text{ USD} = S + F$
- * $bS * D_{\text{hiu-spi}} + bf * 3.667W * Ef$
- * $bS_{\text{hiu-spi}} * BB_{\text{hiu-spi}} + (c+o) * 3.667W * Ef$

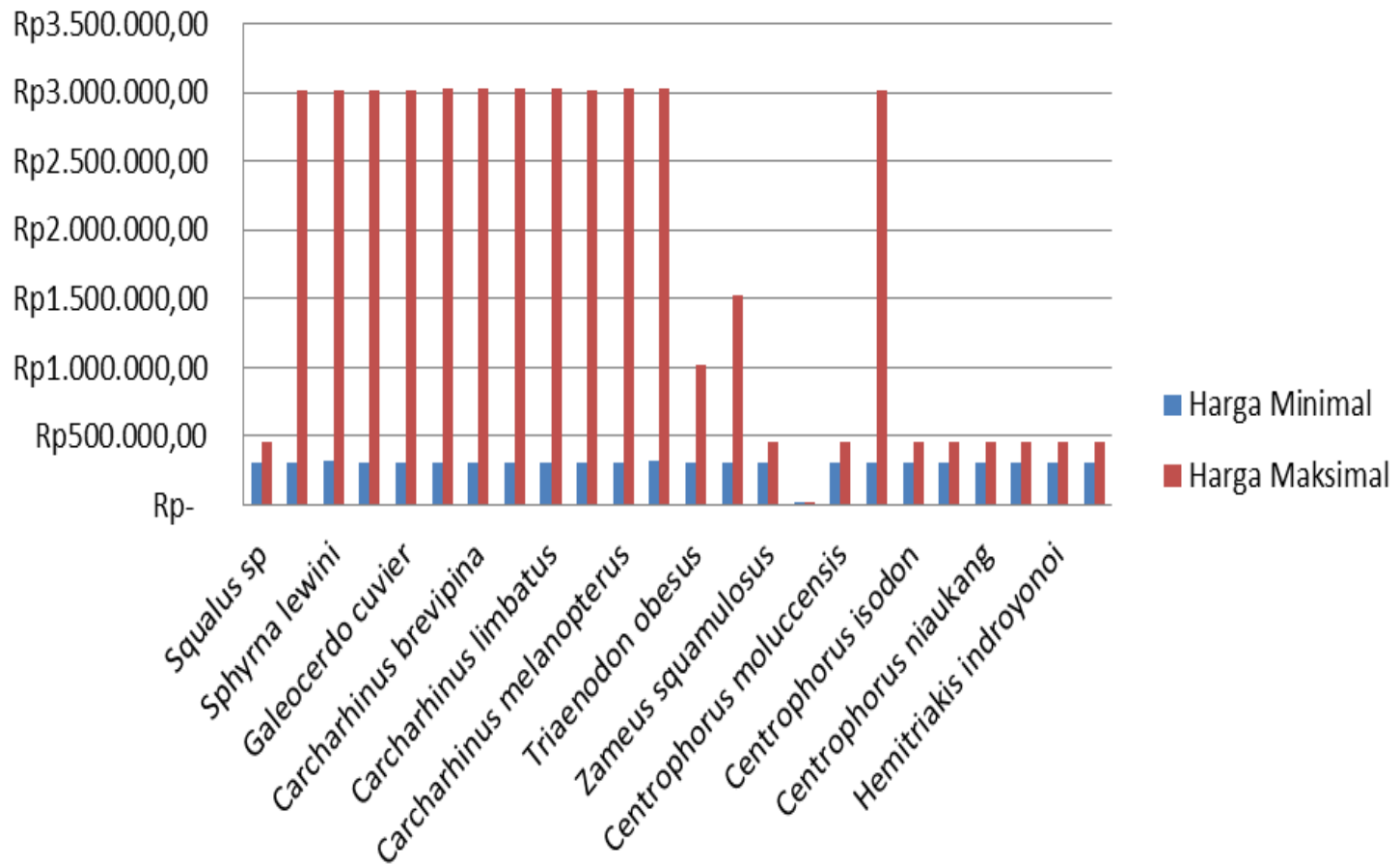
HASIL



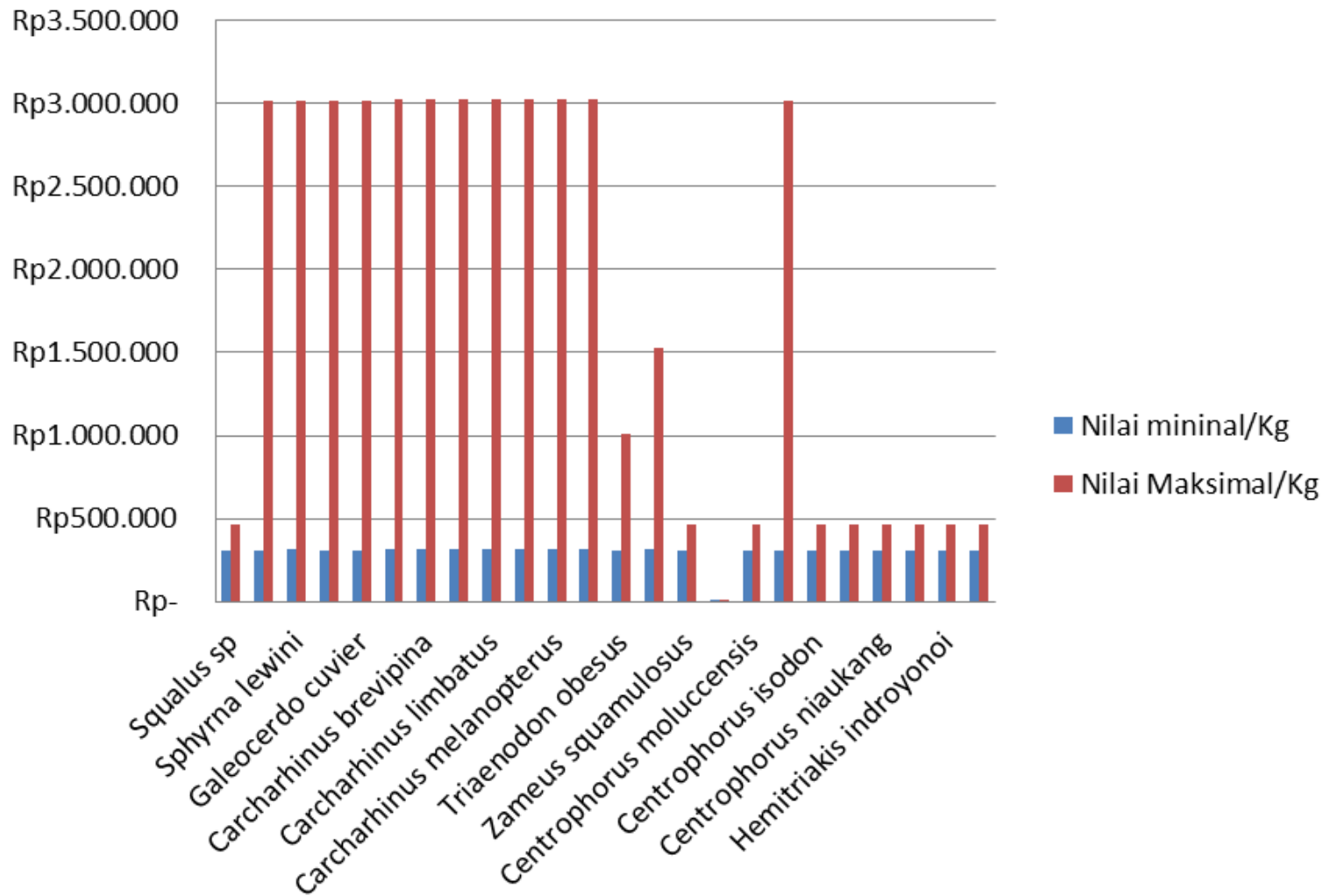
Total Berat Hiu per Jenis



Harga Struktur Hiu per Jenis



Nilai Ekologi Jenis Hiu Tangkapan di Muncar



KESIMPULAN

- * Hiu yang didaratkan di PP Muncar yaitu 24 jenis, dan yang paling mendominasi jumlahnya adalah jenis *C. falciformis*.
- * Berdasarkan volume atau berat hiu yang didaratkan yang paling tinggi adalah jenis *G. cuvier*.
- * Harga struktur hiu di PP Muncar yang didapatkan memiliki harga berkisar Rp. 5.000-30.000,-
- * Nilai Ekologi untuk jenis hiu yang didaratkan di PP Muncar relatif sama yaitu berkisar Rp. 3.000.000,- per kilogram

TERIMA KASIH